

Rendicontazione di Sostenibilità **FY - 2024**

Molle Industriali Conte S.r.l.



*Redatto **volontariamente** in riferimento agli standard del documento "EFRAG Voluntary Sustainability Reporting Standard for non-listed SMEs (VSME)" e al Dialogo di Sostenibilità tra PMI e Banche*



Molle Industriali Conte S.r.l.

STRADA DELLA CEBROSA, 22/A

10036 SETTIMO T. (TO)

Tel +39 011/7712660- Fax 011/740172

e- mail: info@molleindustrialiconte.it - Sito: www.molleindustrialiconte.it

INDICE

1	INTRODUZIONE	5	3.4	Lavoratori nella catena del valore	18
1.1	Lettera agli stakeholder	5	3.5	Comunità interessate	19
1.2	I dati principali del 2024	6	3.6	Condotta delle imprese	19
1.3	Obiettivo della rendicontazione	7	3.7	Pratiche e politiche future per la transizione	20
1.4	Perimetro di rendicontazione	7	3.8	Modello aziendale	20
2	INFORMAZIONI GENERALI	9	4	METRICHE AMBIENTALI	22
2.1	Descrizione dell'impresa	9	4.1	Emissioni scope 2	22
2.2	Dati identificativi dell'impresa	14	4.2	Parco mezzi aziendale	23
2.3	Certificazioni	14	4.3	Inquinamento (aria, acqua e suolo)	23
3	PRATICHE E POLITICHE PER LA SOSTENIBILITÀ PER LA SOSTENIBILITÀ	16	4.4	Rischi climatici	24
3.1	Inquinamento	16	4.5	Uso delle risorse idriche	28
3.2	Economia Circolare	17	4.6	Risorse, economia circolare e gestione dei rifiuti	28
3.3	Forza lavoro propria	17	5	METRICHE SOCIALI	32
			5.1	Caratteristiche generali della forza lavoro	32
				Numero di dipendenti per contratto e genere	32
				Turnover	33

Redatto **volontariamente** in riferimento agli standard del documento "EFRAG Voluntary Sustainability Reporting Standard for non-listed SMEs (VSME)" e al Dialogo di Sostenibilità tra PMI e Banche

Rendicontazione di Sostenibilità – Molle Industriali Conte S.r.l. FY 2024

5.2	Salute e sicurezza sul lavoro	34
	Incidenti e malattie professionali	34
5.3	Retribuzione, formazione e contrattazione collettiva	35
	Retribuzione rispetto al minimo legale.....	35
	Diritti umani.....	35
	Ore medie di formazione per dipendente	36
6	METRICHE DI GOVERNANCE	38
6.1	Struttura della governance aziendale	38
6.2	Attività per l’anticorruzione e metriche di governance	39
6.3	SBMC (Sustainable Business Model Canva)	39
6.4	Enterprise Risk management	40
6.5	Ricavi da settori carbon intensive	40
6.6	Rapporto di diversità di genere nell’organo di governo	40
7	APPENDICI	42
7.1	Nota metodologica	42
	Metodologia di calcolo-stima dei dati.....	43
7.2	Termini e definizioni	44

7.3	EFRAG VSME – Dialogo di Sostenibilità tra PMI e Banche: Content
Index	45

1 Introduzione

1.1 Lettera agli stakeholder

Gentili stakeholder,

il nostro impegno per la sostenibilità e la responsabilità aziendale nasce da una visione chiara: operare con integrità, trasparenza e rispetto nei confronti delle persone e dell'ambiente. In un contesto in continua evoluzione, siamo consapevoli dell'importanza di coniugare innovazione e crescita con il rispetto dei principi etici e delle normative che regolano il nostro settore. Al tempo stesso, vogliamo accogliere e soddisfare le esigenze di chi, come voi, è parte attiva del nostro ecosistema.

Il benessere e la sicurezza dei nostri lavoratori rappresentano una priorità assoluta. Ci impegniamo ogni giorno per garantire un ambiente di lavoro sicuro, inclusivo e stimolante, dove ognuno possa esprimere il proprio potenziale. Crediamo nel valore della partecipazione e del dialogo, promuovendo il coinvolgimento attivo delle persone nelle scelte che riguardano la salute, la sicurezza e il miglioramento continuo del nostro operato.

Per i nostri clienti, ci poniamo come partner affidabili, attenti a offrire soluzioni che rispondano ai più elevati standard di qualità ed efficienza. La nostra strategia di sviluppo è orientata a una crescita solida e sostenibile, attraverso l'acquisizione di clienti strategici e la realizzazione di progetti che creino valore nel lungo periodo.

La sostenibilità ambientale è un aspetto fondamentale del nostro percorso per questo ci impegniamo a ridurre il nostro impatto attraverso un uso responsabile delle risorse, il miglioramento continuo dei nostri processi produttivi e l'adozione di soluzioni che limitino sprechi ed emissioni.

Sappiamo che il nostro successo si costruisce insieme: il dialogo con voi – clienti, dipendenti, fornitori, partner e comunità – è essenziale per affrontare le sfide future e creare opportunità di crescita condivisa. Continueremo a lavorare con determinazione per coniugare innovazione e responsabilità, consapevoli che solo un approccio etico e sostenibile può generare valore duraturo per tutti.

Grazie per la vostra fiducia e il vostro supporto.

Massimo Auzas

Direttore Generale Molle Industriali Conte S.r.l.



1.2 I dati principali del 2024

7%

ENERGIA CONSUMATA
DA FONTI RINNOVABILI
(da bollette)

121,72

TON CO₂e
EMISSIONI SCOPE 2

28,67

TON CO₂e
EMISSIONI PARCO MEZZI

505m³

CONSUMO IDRICO

62,93TON

TOT RIFIUTI GENERATI

267,15TON

TOT MATERIALI

57

N° DI LAVORATORI
(compresi gli interinali)

46%

% DI DONNE

50%

% DI DONNE DIRIGENTI

4%

TASSO DI TURNOVER
OGNI 100 DIPENDENTI

6,8h

ORE MEDIE DI FORMAZIONE PER
DIPENDENTE

0%

TASSO DI INFORTUNI

0%

% DI DONNE NEL
CDA

1.3 Obiettivo della rendicontazione

Il presente documento ha l'obiettivo di facilitare la comunicazione dei dati relativi alla sostenibilità a tutti gli *stakeholder* di **Molle Industriali Conte** e, al contempo, ottimizzare la gestione delle tematiche ESG. Attraverso questo strumento, l'Azienda si impegna a contribuire attivamente a un'economia sostenibile e inclusiva, promuovendo una maggiore trasparenza e responsabilità nel proprio operato.

La Rendicontazione di Sostenibilità è stata redatta **volontariamente**, in **riferimento** allo standard di rendicontazione volontario **EFrag-VSME¹** secondo il modulo *Comprehensive* e **in riferimento** al documento **“Dialogo di Sostenibilità tra PMI-Banche²”**.

La redazione del documento si basa su un approccio metodologico strutturato, supportato da **procedure interne** che assicurano la coerenza e l'affidabilità nella raccolta e nella gestione delle informazioni. L'intento è quello di offrire una visione chiara e dettagliata dell'impatto economico, sociale, ambientale e di governance dell'azienda, integrando i principi di sostenibilità all'interno della strategia aziendale e valutandone i rischi correlati.

Nello specifico, il processo di rendicontazione del Documento è stato supportato dalle seguenti procedure interne:

- ☒ **Sustainable Business Model Canvas**, un *framework* che consente di incorporare la sostenibilità nelle strategie aziendali in modo efficace e misurabile;
- ☒ **Gestione integrata dei rischi aziendali, ESG e climatici**, attraverso il modello **Enterprise Risk Management**, che permette di identificare e monitorare i rischi ambientali, sociali e di governance, nonché quelli legati ai cambiamenti climatici.

Grazie all'integrazione di questi elementi, il documento fornisce una rappresentazione accurata dell'impegno dell'Azienda nella creazione di valore condiviso, tracciando le linee guida per un modello di crescita solido, sostenibile e resiliente.

1.4 Perimetro di rendicontazione

Il seguente documento è stato redatto su **base individuale** - dato che la Società non ha società figlie o controllate – considerando quindi come perimetro di rendicontazione delle informazioni

¹ Voluntary Sustainability Reporting Standard for non listed SMEs – emesso dall'EFrag a dicembre 2024

² Pubblicato nel dicembre 2024 dal Tavolo per la Finanza Sostenibile, presieduto dal MEF con la partecipazione del MASE (Ministero dell'Ambiente e della Sicurezza Energetica), dal Ministero delle Imprese e del Made in Italy, dalla Banca d'Italia, dalla CONSOB (Commissione Nazionale per la Società e la Borsa), dall'Istituto per la Vigilanza sulle Assicurazioni (IVASS) e dalla COVIP (Commissione di Vigilanza sui Fondi Pensione).

inserite la sola **Molle Industriali Conte S.r.l.**, includendo le informazioni e i dati di competenza della Società laddove disponibili e divulgabili.

Il periodo di rendicontazione corrisponde a quello considerato per la redazione del bilancio civilistico, ovvero dal **1° gennaio 2024** al **31 dicembre 2024**. Nel processo di rendicontazione sono state considerate e incluse le informative ritenute rilevanti e applicabili in relazione alla natura e specificità delle attività aziendali. La Rendicontazione di Sostenibilità è stata redatta in conformità ai principi di **rilevanza, fedeltà, comprensibilità e verificabilità**. Per questo primo esercizio di rendicontazione, la Società ha usufruito della disposizione transitoria che consente di omettere i dati comparativi relativi ai due esercizi finanziari precedenti.

2 Informazioni generali

2.1 Descrizione dell'impresa

Molle Industriali Conte S.r.l., è un'azienda italiana del settore manifatturiero specializzata nella **produzione di molle di precisione per applicazioni industriali ad alto contenuto tecnologico**. La Storia della Società è caratterizzata da un costante impegno nella qualità e nell'innovazione.

Grazie all'esperienza maturata in decenni di attività, unitamente all'utilizzo di materie prime di alta qualità e a processi avanzati come i trattamenti termici controllati tramite elaboratore e la pallinatura controllata, la Società **assicura la massima affidabilità dei suoi prodotti**. Grazie a una lavorazione e a un collaudo finale rigoroso, viene infatti garantito ai clienti il pieno rispetto delle specifiche richieste.

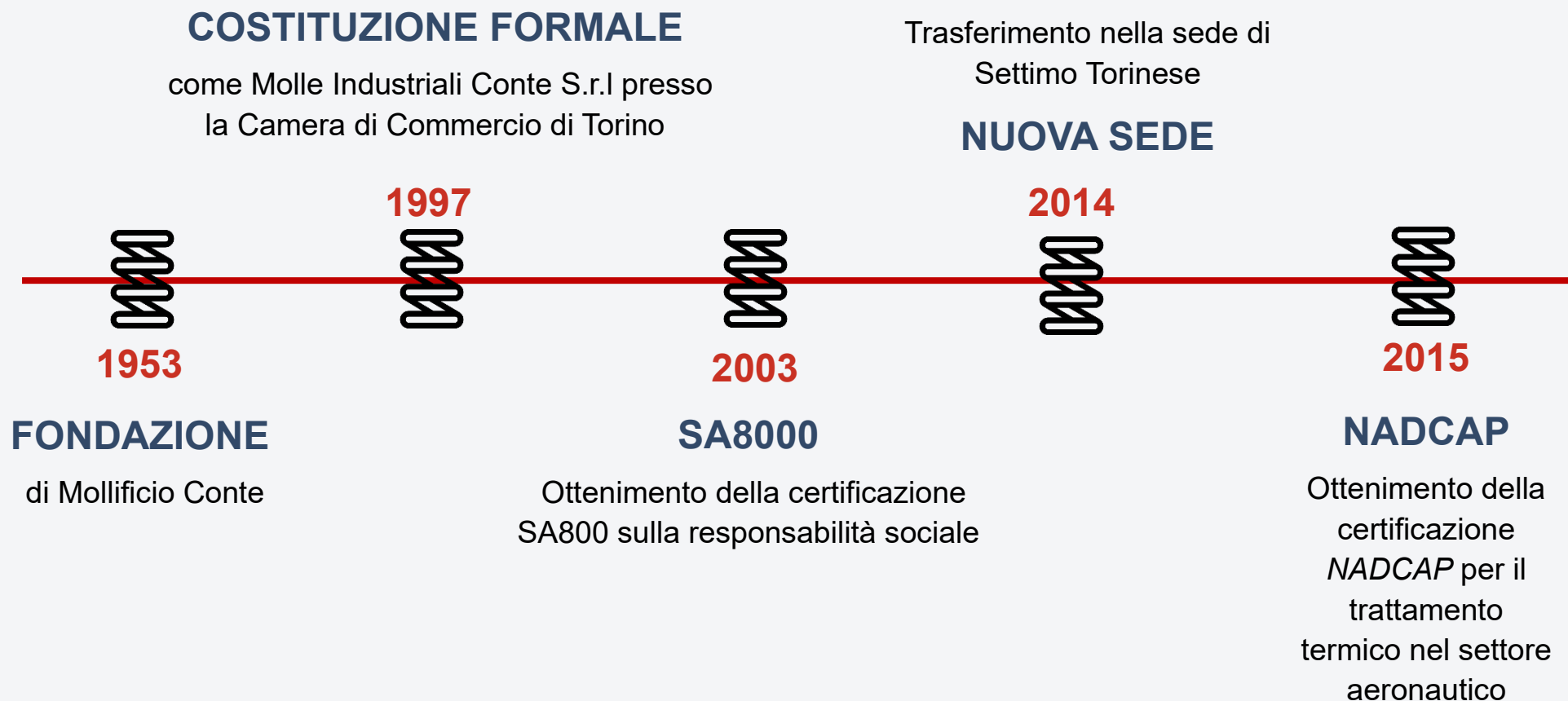
La filosofia della Società è quella di puntare a **mantenere le proprie attrezzature all'avanguardia**, investendo costantemente in nuove tecnologie e macchinari per garantire che i suoi prodotti rimangano competitivi sia in Italia che all'estero. Questa filosofia è stata una costante sin dalla sua fondazione e ha contribuito a costruire una reputazione solida tra i suoi clienti.

LA STORIA DELLA SOCIETÀ

L'azienda è stata **fondata nel 1953** come Mollificio Conte di Conte Alice, si sviluppa negli anni seguenti come produttrice di componenti elastici per l'industria automobilistica. All'inizio degli **anni Sessanta**, la produzione veniva orientata anche verso altri settori come il ferroviario, che contribuivano a migliorare notevolmente le capacità tecniche dell'Azienda.

Nel 1977 l'Azienda assunse la denominazione **Mollificio Conte S.r.l.** La nuova gestione puntò a rafforzare la presenza in settori ad alta tecnologia, caratterizzati da produzioni in volumi ridotti e da una minore concorrenza rispetto ai mollifici di maggiori dimensioni. Nel tempo, questa strategia si è rivelata vincente, consentendo all'Azienda di consolidarsi e distinguersi in segmenti sempre più specializzati e prestigiosi.

LA NOSTRA STORIA



I NOSTRI PRODOTTI

La Società produce tutte le tipologie di componenti elastici in filo e nastro:

- molle a compressione;
- molle sagomate e tranciate;
- molle a trazione;
- boccole spaccate con controllo centesimale dell'altezza;
- molle a torsione;
- molle a doppia torsione.

L'Azienda è costantemente impegnata nel miglioramento dei propri prodotti e per questo ricerca materiali sempre più performanti da offrire ai propri clienti. Inoltre, testa rigorosamente i prodotti realizzati con le proprie macchine attraverso prove a fatica, garantendo qualità e affidabilità.

Meccanica & Elettromeccanica

Le componenti vengono utilizzate in applicazioni ad alta frequenza e grazie ad una fattiva collaborazione in fase di sviluppo e progettazione con i nostri clienti ed a particolari processi produttivi riusciamo a garantire importanti risultati in termini di vita a fatica.



Oleodinamica

La Società è diventata un importante punto di riferimento per i leader del settore che riconoscono nei nostri prodotti affidabilità in termini di mantenimento della taratura della valvola e del rispetto delle curve di Goodman richieste.



Automotive

Le parti vengono utilizzate in componenti di sicurezza su vettura.



Informatica

La specializzazione nella produzione di componenti elastici in filo a partire da 0,1 mm permette di collaborare in applicazioni altamente tecnologiche.



Aeronautica

L'Azienda è fornitrice dei principali programmi in corso. La prestigiosa certificazione di processo NADCAP sul trattamento termico è l'ulteriore conferma dell'importante ruolo che Molle Industriali Conte ricopre in questo settore.



AVVOLGIMENTO

Molle Industriali Conte è specializzata nell'avvolgimento di molle con ridotto rapporto di avvolgimento. Le attrezzature di avvolgimento sono dotate dei sistemi più avanzati (telecamera) per il controllo della lunghezza della molla e della forma geometrica della stessa. Questo controllo viene eseguito al 100% durante la produzione.

DECAPAGGIO

Fase in cui: qualora nella fase di avvolgimento venga utilizzato dell'olio emulsivo, le molle, prima di essere sottoposte a trattamento termico, devono subire un trattamento di decapaggio ovvero di lavaggio all'interno di uno specifico impianto automatico ad ultrasuoni.

TRATTAMENTI TERMICI

Processo speciale che migliora le caratteristiche meccaniche. La conduzione del forno è anche soggetta alla certificazione NADCAP, richiesta dall'industria aeronautica.

MOLATURA

Tale operazione, detta anche 'rettifica', consente di eliminare le imperfezioni superficiali delle molle e creare una superficie piatta e parallela all'estremità della molla. Esiste un intero reparto dedicato a tale attività anche perché tutte le macchine sono collegate a circuito chiuso ad un impianto di aspirazione delle polveri. La molatura viene eseguita sia con carica manuale che automatica.

SMUSSI

Su richiesta del cliente possono essere eseguite operazioni di smussatura del diametro interno ed esterno sulle spire terminali.

PALLINATURA

È un'operazione che, utilizzando palline di acciaio o di vetro "sparate" per effetto di aria compressa o turbine ad alta velocità, permette di migliorare la resistenza di alcune tipologie di molle e/o la relativa pulizia superficiale.

ASSESTAMENTO

Vengono eseguiti cicli di assestamento a freddo o a caldo sotto compressione, per evitare perdite di carico durante il funzionamento della molla e ridurre le tensioni interne accumulate durante la fabbricazione.

COLLAUDI AL 100%

In automatico effettuiamo collaudi al 100% e selezioni in classi di carico e/o rigidezza

TEST A FATICA

Vengono eseguiti test di prova a fatica per assicurare la massima qualità dei prodotti ai clienti

Non tutte le fasi del processo produttivo (sopra schematizzato) vengono eseguite per tutte le molle prodotte. Ogni prodotto viene realizzato in funzione del disegno e delle specifiche internazionali o da quelle fornite dal cliente.

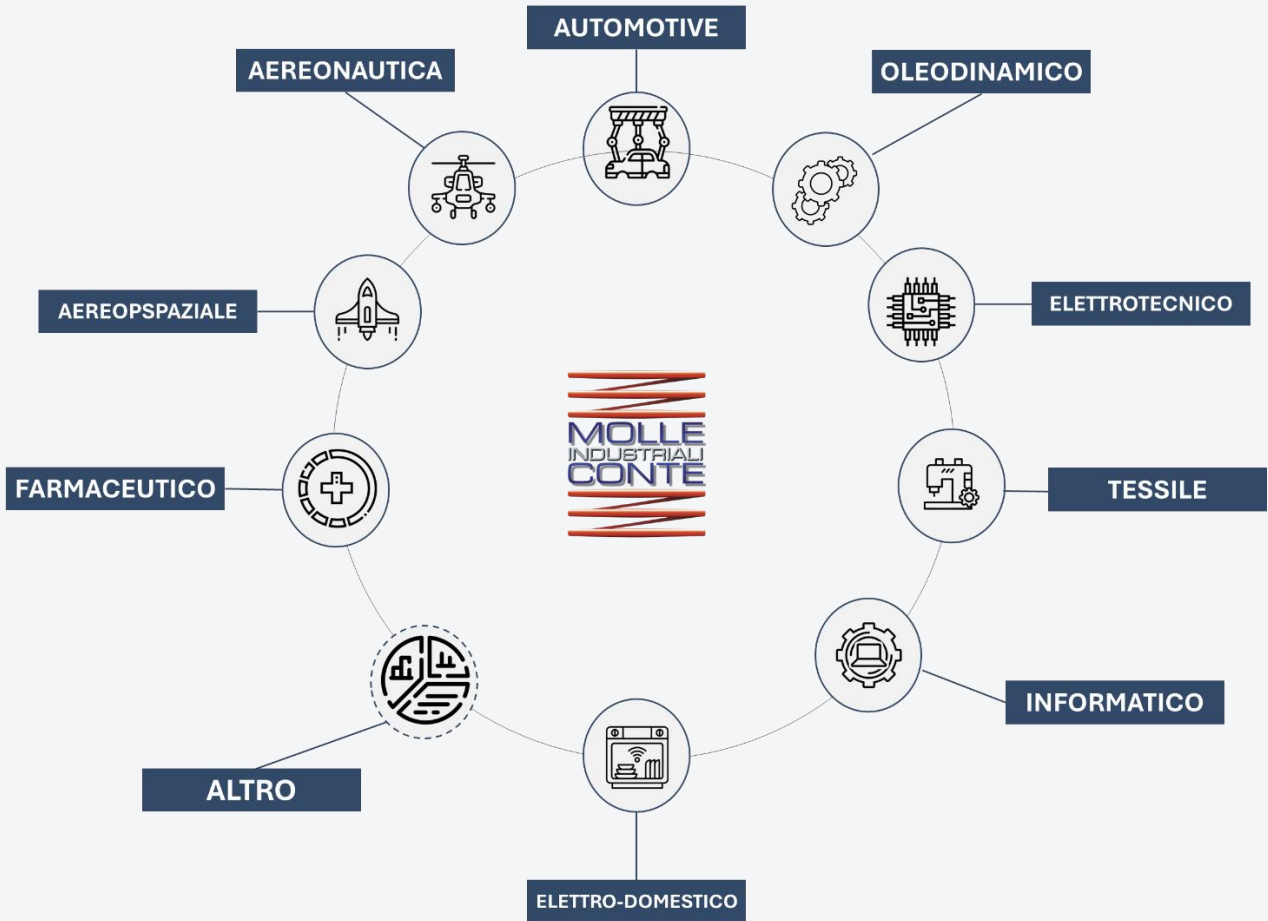


Figura 1 - Settori serviti dalla Società

2.2 Dati identificativi dell'impresa

EFRAG-VSME

Metrica B1 – Basi per la preparazione

Forma giuridica dell'impresa	Codice NACE	Dimensione del bilancio (€)	Fatturato (€)	Numero di dipendenti in termini di unità o equivalenti a tempo pieno	Paese delle operazioni principali e ubicazione degli asset significativi	Geolocalizzazione dei siti di proprietà, in affitto o gestiti
Società a responsabilità limitata	25.93	€8.556.249	€7.863.563	47,5	Italia	🇮🇹 Strada Cebrosa 22/a - 10036 - Settimo Torinese (TO) 🇮🇹 Via Petrarca 30 Collegno 10093 (TO)

La Società ha la propria sede principale a **Settimo Torinese**, dove sono ubicati sia il reparto produttivo che gli uffici amministrativi. L'immobile è gestito in regime di leasing. Inoltre, l'Azienda dispone di un ulteriore sito operativo adibito a magazzino, situato a Collegno, condotto in locazione.

2.3 Certificazioni

Molle Industriali Conte ha conseguito certificazioni di rilievo a livello nazionale ed internazionale, a testimonianza del proprio impegno concreto verso l'eccellenza qualitativa, la conformità normativa e una gestione aziendale responsabile anche sotto il profilo ambientale e sociale. Tali riconoscimenti rappresentano un elemento distintivo per clienti e *partner* e contribuiscono significativamente al rafforzamento dell'identità aziendale e della reputazione del marchio nel proprio mercato di riferimento.

Inoltre, la presenza di Sistemi di Gestione Integrati certificati, consente all'Azienda di monitorare e gestire in modo strutturato i principali rischi operativi. Ciò favorisce un miglioramento continuo delle *performance*, l'efficientamento dei processi produttivi e l'allineamento agli standard internazionali in materia di qualità, ambiente e salute e sicurezza sul lavoro.

CERTIFICAZIONI E SISTEMI DI GESTIONE

- 🇮🇹 **UNI EN ISO 9001:2015** – Sistemi di gestione per la qualità
- 🇮🇹 **ISO TS 16949:2016** – Sistema di gestione per la qualità nel settore automotive

- ≡ **UNI EN 9100:2018** – Sistemi di gestione per la qualità nell'industria aerospaziale (equivalente ad AS 9100D-JIS Q9100:2016)
- ≡ **UNI EN ISO 14001:2015** – Sistemi di gestione ambientale
- ≡ **UNI ISO 45001:2018** – Sistemi di gestione per la salute e sicurezza sul lavoro
- ≡ **Sistema di gestione per la qualità AGUSTA** (dal 2001)
- ≡ **SA 8000:2014** – Sistema di Gestione aziendale attinente alla responsabilità sociale d'impresa.
- ≡ **NADCAP** – Accreditemento per l'aerospazio e la difesa per il trattamento termico

Oltre ai sopracitati Sistemi di Gestione³, Molle Industriali Conte detiene la **certificazione** per la responsabilità sociale d'impresa (CSR -*Corporate Social Responsibility*) **SA 8000** -conseguita per la prima volta nell'ottobre 2003. che stabilisce una serie di principi etici che l'Azienda deve seguire per garantire condizioni di lavoro corrette e rispettose dei diritti umani. In particolare, vieta il lavoro infantile e qualsiasi forma di lavoro forzato, assicurando che i dipendenti non siano costretti a lavorare sotto minaccia o ricatto. Inoltre, tutela la **salute e sicurezza** dei lavoratori e garantisce la loro libertà di aderire ai sindacati. La specifica tecnica impone anche **parità di trattamento**, vietando ogni forma di discriminazione e prevedendo procedure disciplinari rispettose della legge, escludendo punizioni fisiche o abusi verbali. Gli orari di lavoro devono rispettare le normative vigenti e il lavoro straordinario deve essere volontario. Infine, l'Azienda deve comunicare pubblicamente il proprio impegno al rispetto della norma e scegliere fornitori che adottino gli stessi principi etici.



³ Per ulteriori informazioni, si può fare riferimento alla pagina dedicata alle certificazioni sul sito aziendale, raggiungibile inquadrando il QR a bordo pagina.

3 Pratiche e politiche per la Sostenibilità

EFRAG-VMSE

Metrica B2 - Pratiche, politiche e iniziative future per la transizione verso un'economia più sostenibile



Nel quadro di una visione strategica orientata alla sostenibilità, Molle Industriali Conte ha avviato un percorso strutturato volto a integrare i principi ESG all'interno delle proprie attività produttive e gestionali. L'Azienda si impegna non solo a mitigare gli impatti ambientali diretti e indiretti, ma anche a rafforzare la propria resilienza rispetto ai rischi sistemici derivanti dal contesto normativo, climatico e socioeconomico. Tale approccio si traduce in un costante miglioramento delle performance aziendali e in una gestione proattiva delle sfide di lungo periodo. A supporto di tale impegno, la Società si è dotata di politiche formalizzate in materia **qualità, l'ambiente e la salute e sicurezza** disponibili sul sito aziendale – consultabile inquadrando il QR code a bordo pagina. Tali politiche rappresentano le fondamenta su cui si costruisce la cultura organizzativa orientata al rispetto della normativa, alla tutela delle persone e alla protezione dell'ambiente.

Di seguito si trovano le varie pratiche che la Società mette in campo suddivise per area d'interesse.

3.1 Inquinamento

Molle Industriali Conte si impegna nel rispetto dell'ambiente, operando secondo quanto stabilito dalla normativa vigente. Nello specifico, con riferimento alla produzione e ai camini quali punti di emissione in atmosfera, adotta sistemi di abbattimento delle emissioni con l'utilizzo di filtri a **carboni attivi**, riducendo le SOV (Sostanze Organiche Volatili) emesse. La Società monitora e controlla costantemente i propri sistemi di abbattimento per garantire il rispetto continuo della normativa.

Inoltre, la Società è dotata di un forno elettrico ventilato a camera orizzontale con carrello di caricamento, di nuova generazione chiamato '**No Smoke System**'. Tale macchinario è dotato di spirali catalitiche, che permettono un trattamento particolare definito "filtro attivo" per i fumi nocivi generati durante il funzionamento del forno senza la presenza di camini. Quando le molle vengono trattate nei forni, hanno ancora residui di oli e grasso che evaporano con il calore producendo fumi con sostanze inquinanti come il monossido di carbonio (CO) e altri composti organici che possono nuocere alla salute dei lavoratori e all'ambiente. In un sistema tradizionale, per eliminare questi fumi bisognerebbe scaldarli a oltre 500°C, con un elevato consumo energetico. Grazie al sistema *No*

Smoke, le spirali catalitiche trasformano i COV⁴ in vapore acqueo (H₂O), anidride carbonica (CO₂) e calore, già a temperature molto più basse (intorno ai 150-200°C). Ciò avviene **senza incendiare direttamente i fumi**, grazie all'azione del materiale catalitico, riducendo così l'impatto ambientale.

Tale sistema permette quindi di:

- **ridurre le emissioni in atmosfera rispetto ad un sistema tradizionale;**
- **funzionare a 'basse temperature'**, riducendo quindi il consumo energetico e di conseguenza i relativi costi e impatti ambientali;
- **rende l'intero processo più sicuro.**

Per conoscere la quantità esatta di CO₂ che esce dal forno quando si apre la porta, sarebbe necessario conoscere la quantità di olio presente sulle molle. Secondo analisi effettuate su prove, dopo circa un tempo ciclo lavoro di 40 minuti di trattamento, il volume di aria interna del forno può essere immessa senza pericoli in un ambiente di lavoro aerato secondo le normali disposizioni di legge.

3.2 Economia Circolare

La Società **rivende gli scarti di lavorazione** (incluse le molle che non hanno superato il controllo qualità) alla Società Krefer S.r.l., che li codifica con un codice CER. Questi materiali vengono acquistati da Krefer come materie prime secondarie e successivamente rivenduti ad altre aziende, come le fonderie, per essere riutilizzati. Attuando questa pratica, la Società ottiene diversi vantaggi: riduce la quantità di rifiuti prodotti, evitando i costi di smaltimento, genera un ritorno economico e contribuisce a ridurre l'impatto ambientale.

Nel **sistema di decapaggio delle molle** è stata introdotta nel 2021 una nuova lavatrice dotata di un sistema di condensazione del solvente evaporato durante il processo consentendone il riutilizzo nei cicli successivi. Ciò ha quindi permesso di ridurre la quantità di solvente utilizzato, efficientando l'intero processo.

3.3 Forza lavoro propria

La Società riconosce l'importanza della tutela la **salute e sicurezza** dei propri lavoratori, non solo dai rischi tradizionali legati all'ambiente di lavoro, ma anche dalle nuove sfide connesse al cambiamento climatico. In particolare, le **ondate di calore durante i mesi estivi** rappresentano un rischio crescente, particolarmente rilevante per gli operai impiegati nel sito produttivo.

⁴ Composti organici volatili

Per mitigare questi effetti e migliorare le condizioni lavorative, l'Azienda ha investito nell'acquisto di "**raffrescatori**" che consentono di abbassare sensibilmente la temperatura all'interno del reparto produttivo, riducendo così lo stress termico e prevenendo l'insorgenza di eventuali malori tra i lavoratori.

Consapevole, inoltre, dell'impatto che l'aumento del costo della vita e il rincaro delle bollette hanno avuto sulla capacità di spesa dei propri dipendenti, sia nel 2023 che nel 2024, la Società ha introdotto un **contributo economico** a supporto dei lavoratori. Per coloro che non hanno sostenuto spese energetiche compatibili con il contributo, la somma è stata erogata sotto forma di buoni spesa, garantendo così un aiuto concreto e flessibile a tutto il personale.

Infine, nel contesto di un proprio impegno per una gestione responsabile e trasparente delle relazioni interne, la Società ha adottato uno strumento concreto volto a garantire l'ascolto attivo e la partecipazione dei propri lavoratori: è presente una **cassetta fisica** per la raccolta di **reclami, segnalazioni e proposte di miglioramento**, collocata in un punto accessibile presso la sala mensa adiacente al reparto produttivo. La cassetta viene aperta con cadenza mensile. Tutti i contributi ricevuti sono analizzati e gestiti tempestivamente dal Rappresentante dei Lavoratori per la Sicurezza (RLS) e dal Responsabile SA8000 che sono gli unici due soggetti che possono aprire la cassetta, per garantire la privacy e l'anonimato delle segnalazioni. Qualora la natura delle segnalazioni lo richieda, vengono coinvolti anche la Direzione Generale, l'RSPP, e l'OdV ai sensi del D.Lgs. 231/2001.

3.4 Lavoratori nella catena del valore

Molle Industriali Conte tutela i lavoratori lungo la propria catena del valore attraverso la presentazione di un documento sulle **Condizioni Generali di Fornitura** – consultabile inquadrando il QR a bordo pagina – all'interno del quale si richiede ai propri fornitori di rispettare quanto indicato dagli standard SA8000, ISO 14001 e ISO 45001. Questi standard garantiscono il rispetto dei diritti dei lavoratori, la gestione responsabile dell'impatto ambientale e l'adozione di elevati livelli di salute e sicurezza sul lavoro.

Nello specifico, la Società ha poi effettuato una **mappatura dei rischi** del proprio parco fornitori, tramite la somministrazione di un questionario di autovalutazione sulle tematiche trattate dallo standard SA8000.



3.5 Comunità interessate

Nel corso dell'anno, la Società ha supportato attivamente la comunità locale attraverso diverse iniziative di solidarietà, fornendo contributi economici a favore di associazioni impegnate nel sociale. In particolare:

Dialogo di Sostenibilità tra PMI e banche

Società

- **Bull and Love Rescue** – Donazione a sostegno dell'organizzazione di volontariato riconosciuta dall'Associazione Piemonte, impegnata nella tutela e nel recupero di cani in difficoltà.
- **Amici di Oscar** – Contributo economico per l'acquisto di una carrozzina e per il finanziamento di progetti dedicati all'assistenza di persone con gravi disagi e disabilità, comprese le spese per il trasporto in ambulanza necessario per terapie specifiche.
- **Cerchio delle Abilità** – Supporto ai progetti di riabilitazione e benessere rivolti a bambini e ragazzi con disabilità motorie causate da danni cerebrali.



Attraverso queste iniziative, la Società conferma il proprio impegno verso il benessere e l'inclusione sociale, contribuendo concretamente al miglioramento della qualità della vita delle persone più vulnerabili.

3.6 Condotta delle imprese

La Società ha intrapreso un percorso di crescita orientato alla sostenibilità e alla responsabilità, implementando iniziative mirate a rafforzare la cultura etica il rispetto delle normative vigenti. In particolare:

- **Formazione sulla sostenibilità ambientale** – L'azienda ha partecipato a un corso di formazione dedicato alla sostenibilità ambientale, con l'obiettivo di acquisire le competenze necessarie per la trasformazione in *Società Benefit* e per la redazione della *Rendicontazione di Sostenibilità*, documento che l'Azienda redige volontariamente per garantire trasparenza e comunicare il proprio impatto.
- **Modello 231** – L'adozione del *Modello di Organizzazione, Gestione e Controllo* ai sensi del D.Lgs. 231/2001 rappresenta uno strumento efficace per sensibilizzare tutti coloro che operano in nome e per conto dell'azienda, promuovendo comportamenti corretti e responsabili al fine di prevenire il rischio di commissione di reati previsti dal decreto.
- **Codice Etico** – La Società si è dotata di un *Codice Etico* che definisce i principi e i valori fondamentali a cui devono attenersi dipendenti, collaboratori e partner, garantendo un ambiente di lavoro improntato all'integrità, alla trasparenza e al rispetto delle normative.

3.7 Pratiche e politiche future per la transizione

Durante il 2024, Molle Industriali Conte ha iniziato un percorso verso la trasformazione in **Società Benefit**. In tal senso,

EFRAG – VSME

Metrica C 2 – Descrizione delle pratiche, politiche e iniziative futura per la transizione verso un'economia più sostenibile

l'obiettivo aziendale è quello di costituirsi come tale **entro la fine del 2026**. Tale iniziativa riflette la volontà della Società di integrare formalmente nel proprio oggetto sociale l'impegno verso obiettivi di beneficio comune, affiancando alla finalità economica quella di generare un impatto positivo verso l'esterno, in termini ambientali e sociali. Questa scelta rappresenta uno step nel percorso di crescita dell'Azienda all'interno del proprio percorso verso la sostenibilità, con l'obiettivo di rafforzare l'allineamento tra la strategia aziendale, i valori etici e le aspettative degli *stakeholder*. Tale forma giuridica consentirà di rendere esplicito e misurabile l'impegno della Società nel proprio contributo allo sviluppo sostenibile, promuovendo trasparenza, responsabilità e una gestione orientata al lungo termine.

3.8 Modello aziendale

Nel contesto del proprio modello aziendale, Molle Industriali Conte ha sviluppato il proprio modello aziendale sui principi fondanti della sostenibilità ESG, sviluppando inoltre un **Sustainable Business Model** che rappresentasse la messa a

EFRAG – VSME

C 1 – Modello aziendale e sostenibilità – Iniziative correlate

terra di quello che è il modello di crescita aziendale. In tale contesto, la Società ha sviluppato nel

tempo un tipo di relazione commerciale basato su **interazioni di lungo periodo**, trasparenza e co-creazione di valore con i propri *stakeholder* chiave, quali: **clienti, fornitori, partner tecnologici e rete di distribuzione** operando esclusivamente all'interno di un mercato **B2B**⁵. Il rapporto con il cliente è gestito in modo diretto e personalizzato tramite:

- Presidio tecnico-commerciale costante;
- Partecipazione a fiere di settore;
- Incontri e comunicazioni digitali per favorire la trasparenza, ascolto attivo e progettazione.

L'obiettivo è quello di **costruire relazioni di fiducia a lungo termine**, che valorizzino la competenza tecnica e l'adattabilità delle soluzioni offerte. Per quanto concerne i **fornitori**, questi vengono selezionati per l'elevata **qualità dei servizi/prodotto erogati** e per la capacità di garantire servizi tecnici e industriali avanzati. La relazione è gestita secondo principi di affidabilità, collaborazione tecnica e continuità operativa anche in ottica di sostenibilità. Infine, la distribuzione avviene prevalentemente in **modalità diretta**, con il supporto della rete commerciale interna e strumenti digitali che facilitano l'accesso ai prodotti, l'assistenza tecnica e l'integrazione rapida con il cliente.

⁵ Business to business

4 Metriche Ambientali



Nel 2024 la società ha consumato un totale di **744,75 MWh** di energia, di cui il 93% da fonti non rinnovabili (692,46 MWh) e il 7% da fonti rinnovabili (52,28 MWh).

EFRAG-VMSE

Metrica B 3 - Energia ed emissioni di gas a effetto serra (GHG)

Dialogo di Sostenibilità tra PMI e Banche

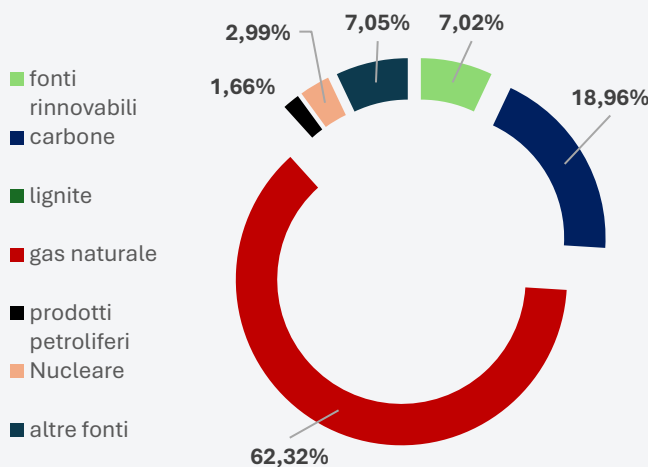
Mitigazione e adattamento al cambiamento climatico

4.1 Emissioni scope 2

Dalla stima delle emissioni per il 2024, risulta un totale di **121,72 tonCO₂e** di cui il 30,27% (36,85 tonCO₂e) imputabili al consumo di energia e il 69,73% (84,87 tonCO₂e) imputabili al riscaldamento, che rappresenta la principale criticità in termini di emissioni indirette in atmosfera.

MIX ENERGETICO 2024

DATI PRECONSUNTIVO 2023



Tali valori possono essere ricondotti al mix energetico che prevede una quota di rifornimento di energia da fonti rinnovabili marginale (7,02%). La Società ha consumato poi **42.016 m³** di gas naturale per il **riscaldamento**. La Società ha una classificazione energetica di livello C

(secondo quanto attestato dall'APE⁶), con un indice di prestazione energetica reale di 30,87 kWh/m³.

Considerando che le emissioni relative allo Scope 2 e al parco mezzi aziendale sono state stimate per il 2024 in **150,39 ton CO₂e** per la Società. La quota principale delle emissioni riguarda il consumo di energia (80,93%) e solo marginalmente il parco mezzi aziendale (19,07%).

2024	tonCO ₂ eq	%
Emissioni Scope 2	121,72	80,93%
Parco mezzi aziendale	28,67	19,07%
TOTALE	150,39	

4.2 Parco mezzi aziendale

La Società ha un parco mezzi aziendale composto da **11** veicoli, di cui 8 alimentati a benzina, 2 elettrici e 1 ibrido. I veicoli alimentati a benzina rappresentano la principale fonte emissiva legata alla flotta aziendale, contribuendo prevalentemente alle emissioni di gas serra. Complessivamente, nel corso dell'anno, le emissioni stimate derivanti dall'utilizzo dell'intero parco mezzi ammontano a **28,67 tCO₂**.

Parco mezzi aziendale	Emissioni (tonCO ₂)	
N° veicoli	11	28,67
<i>di cui elettrici</i>	2	-
<i>di cui a benzina</i>	8	27,26
<i>di cui a diesel</i>	0	-
<i>di cui a GPL</i>	0	-
<i>di cui a ibrido</i>	1	1,41

4.3 Inquinamento (aria, acqua e suolo)

Molle Industriali Conte opera nel rispetto dell'ambiente, adottando misure volte a limitare le proprie emissioni in conformità con la normativa vigente. Attraverso un'attenta gestione dei processi produttivi e l'adozione di tecnologie all'avanguardia, si impegna a minimizzare l'impatto ambientale della propria attività.

EFRAG-VMSE

Metrica B 4 - Inquinamento di aria, acqua e suolo

L'Azienda **non è soggetta all'obbligo di comunicazione delle proprie emissioni**, ad eccezione di una cabina di verniciatura. Per questa, ogni anno, entro il 31 marzo, è tenuta a registrare sul portale della Provincia di Torino i consumi di vernici dell'anno precedente, in conformità con il Piano di Gestione dei Solventi. Tale adempimento è finalizzato al monitoraggio della frequenza di

⁶ Attestato Prestazione Energetica

sostituzione dei carboni attivi. La Società ha infatti dei punti di emissione, nello specifico ha **sei camini** di cui:

- ☒ **tre** fanno riferimento allo stesso processo (molatura);
 - **uno** per il trattamento termico delle molle;
 - **uno** per il lavaggio delle molle (decapaggio);
 - **uno** per la verniciatura delle molle.
- ☒ **uno** fa riferimento al trattamento termico;
- ☒ **uno** fa riferimento al decapaggio;
- ☒ **uno** fa riferimento alla verniciatura delle molle.

Per tali camini **non vengono richieste le analisi al camino** in quanto la Società è soggetta solo a una “**Determinazione dirigenziale della Regione Piemonte**” per la lavorazione e trattamento di materiali metallici. I macchinari adoperati sono dotati di sistemi di aspirazioni attive collegate ai punti di emissione per l’abbattimento degli inquinanti emessi in atmosfera. Nello specifico, vengono utilizzati dei sistemi di abbattimento dotati di filtri di carta e carboni attivi che permettono di ridurre le emissioni in atmosfera e operare secondo quanto stabilito dalla normativa vigente.

4.4 Rischi climatici

Nel contesto del proprio sistema di **Enterprise Risk Management (ERM)**, la Società ha condotto un’analisi approfondita dei **rischi climatici** potenzialmente rilevanti per le proprie attività. Tra i rischi identificati, è emersa con una **classificazione di rischio medio**

EFRAG – VSME

C 4 – Rischi climatici

Dialogo di Sostenibilità tra PMI e Banche

Mitigazione e adattamento al cambiamento climatico

Ambiente

l’esposizione **alle ondate di calore** – da parte degli operatori del reparto produzione – la cui frequenza e intensità risultano aggravate a causa del cambiamento climatico.

La Società ha inoltre analizzato la propria esposizione a rischi fisici che potrebbero avere ripercussioni sul proprio modello di business. Dalla matrice sottostante, emerge come, oltre alle coperture assicurative attive per i rischi di alluvione, inondazione, sisma e grandine, la Società abbia adottato misure concrete di prevenzione in relazione alle ondate di calore.

RISCHI FISICI CHE POSSONO AVERE RIPERCUSSIONE SUL MODELLO DI BUSINESS AZIENDALE	SÌ/NO	AZIONE DI MITIGAZIONE/ADATTAMENTO	IMPEGNO DI RISORSE FINANZIARIE
Alluvione, inondazione, esondazione	✓	Copertura assicurativa	Si rimanda alla tabella 'Copertura assicurative sul rischio fisico'
Tempeste	-	10 raffrescatori industriali carrellati	
Ondate di calore	✓	con acqua per raffrescamento area di lavoro	13.500,00 €
Incendio boschivo	-		
Aumento del livello del mare	-		
Riduzione della disponibilità di acqua	-		
Frana	-		
Perdita di biodiversità	-		
Cambiamenti nella produttività delle terre e dei suoli	-		
Sisma	✓	Copertura assicurativa	Si rimanda alla tabella 'Copertura assicurative sul rischio fisico'
Grandine	✓	Copertura assicurativa	Si rimanda alla tabella 'Copertura assicurative sul rischio fisico'

Per ridurre ulteriormente il proprio profilo di rischio in merito all'esposizione a rischi fisici, la Società ha instaurato delle polizze assicurative (il cui dettaglio è disponibile nella tabella presente nella pagina successiva), aumentando il livello di protezione patrimoniale e la capacità dell'azienda di gestire eventuali perdite economiche derivanti da eventi estremi.

Rendicontazione di Sostenibilità – Molle Industriali Conte S.r.l. FY 2024

COPERTURE ASSICURATIVE SUL RISCHIO FISICO								
Tipologia di rischio	Rischio assicurato	Sito Assicurato	Oggetto dell'assicurazione	Data di inizio	Data inizio e data scadenza	Importo assicurato (migliaia di EUR)	Massimale assicurato (migliaia di EUR)	Eventuale franchigia (migliaia di EUR)
Alluvione, inondazione, esondazione	✓	Strada Cebrosa 22A Settimo Torinese (TO)	Polizza incendio All Risks	31/12/2024	31/12/2025	10.300.000,00 €	50% somme assicurate con max € 15.000.000,00	scop. 10% min € 20.000,00 max € 50.000,00
Tempeste	✓	Strada Cebrosa 22A Settimo Torinese (TO)	Polizza incendio All Risks	31/12/2024	31/12/2025	10.300.000,00 €	80% somme assicurate	scop. 10% min € 10.000,00 max € 150.000,00
Grandine	✓	Strada Cebrosa 22A Settimo Torinese (TO)	Polizza incendio All Risks	31/12/2024	31/12/2025	10.300.000,00 €	80% somme assicurate	scop. 10% min € 10.000,00 max € 150.000,00
Incendio boschivo	-							
Frana	-							
Alluvione, inondazione, esondazione	✓	Via Petrarca 30 Collegno (TO)	Polizza incendio All Risks	31/12/2024	31/12/2025	220.000,00 €	50% somme assicurate con max € 15.000.000,00	scop. 10% min € 20.000,00 max € 50.000,00
Tempeste	✓	Via Petrarca 30 Collegno (TO)	Polizza incendio All Risks	31/12/2024	31/12/2025	220.000,00 €	80% somme assicurate	scop. 10% min € 10.000,00 max € 150.000,00
Grandine	✓	Via Petrarca 30 Collegno (TO)	Polizza incendio All Risks	31/12/2024	31/12/2025	220.000,00 €	80% somme assicurate	scop. 10% min € 10.000,00 max € 150.000,00
Incendio boschivo	-							
Frana	-							



Figura 2 - Raffrescatori operativi presenti nel reparto produttivo

Operando nel settore manifatturiero, la Società presenta ambienti di produzione le cui temperature – specialmente nel periodo estivo – sono già superiori rispetto alla media. In tali condizioni, eventi estremi come le ondate di calore possono accentuare significativamente il disagio termico a cui gli operatori sono esposti, **umentando il rischio di infortuni legati a colpi calore, disidratazione o cali di attenzione**, con possibili ricadute su produttività, continuità operativa e benessere dei lavoratori. Inoltre, la mancata gestione preventiva di tali rischi potrebbe tradursi in ritardi nelle consegne, danni reputazionali o vertenze legali legate alla tutela della salute e sicurezza sui luoghi di lavoro da parte dei lavoratori. Per far fronte a tali rischi, la Società ha adottato **misure di mitigazione del rischio**, quale il **posizionamento di ‘raffrescatori evaporativi’** ovvero dei ventilatori industriali carrellati con nebulizzazione d’acqua, distribuiti nell’area produttiva, per migliorare le condizioni microclimatiche e ridurre il disagio termico.

Tale azione rientra in un approccio più ampio alla **resilienza climatica**, volto a garantire la continuità produttiva, la salute dei lavoratori e la conformità alle normative vigenti in materia di sicurezza sul

lavoro, contribuendo al tempo stesso al miglioramento delle performance di sostenibilità in ambito aziendale.

4.5 Uso delle risorse idriche

Il consumo idrico della Società nel 2024 è stato di **505⁷ m³** per la sede sita a Settimo Torinese. Non disponendo di pozzi privati, l'intero fabbisogno idrico viene soddisfatto attraverso la rete idrica

505m³

CONSUMO IDRICO

pubblica, gestita dal Gestore del Servizio Idrico Integrato locale (SMAT). L'utilizzo dell'acqua è per la quasi totalità destinato a **usi civili**, quali servizi igienico-sanitari (bagni, docce) e consumo pasti negli uffici.

L'unico altro utilizzo della risorsa idrica riguarda il **sistema antincendio**, dotato di una rete idrica dedicata, dotata di appositi idranti – come stabilito dalla normativa. Tale impianto è destinato esclusivamente all'uso in caso di emergenza, ovvero in presenza di un principio di incendio. Il sistema è costantemente mantenuto in pressione ed è equipaggiato con un contatore direttamente collegato al Gestore del SII locale.

EFRAG-VMSE

Metrica B 6 – Acqua

Dialogo di Sostenibilità tra PMI e Banche

Ambiente

4.6 Risorse, economia circolare e gestione dei rifiuti

62,93TON

TOT RIFIUTI GENERATI

Nel 2024, la Società ha generato un totale di **62,93 tonnellate di rifiuti**, di cui il **3% pericolosi**

(1,6 ton) e il **restante 97% non pericolosi** (61,3 ton). Molle Industriali Conte gestisce i propri rifiuti nel pieno rispetto delle normative vigenti, integrando pratiche di recupero e riciclo all'interno del proprio processo produttivo.

EFRAG-VMSE

Metrica B 7 - Uso delle risorse, economia circolare e gestione dei rifiuti

Dialogo di Sostenibilità tra PMI e Banche

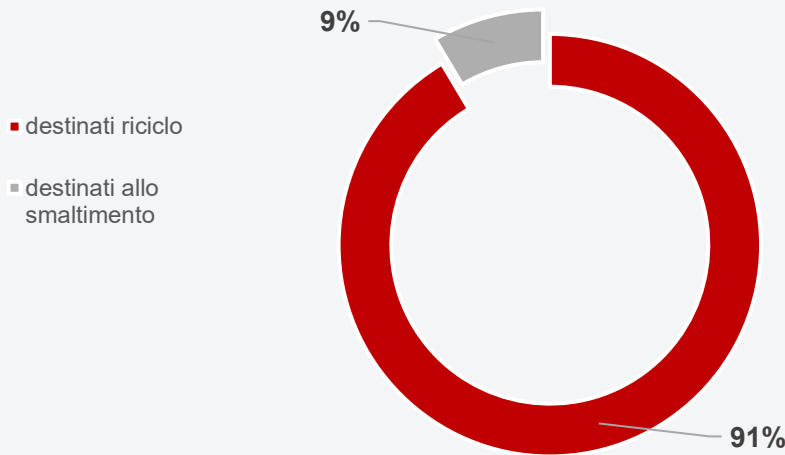
Ambiente

TOT rifiuti (ton)	63,93	% sul Totale
Rifiuti pericolosi	1,64	3%
Rifiuti non pericolosi	62,3	97%

⁷ Il dato è stimato in funzione delle rilevazioni effettuate nell'anno precedente, direttamente dalle bollette fornite dal gestore del SII.

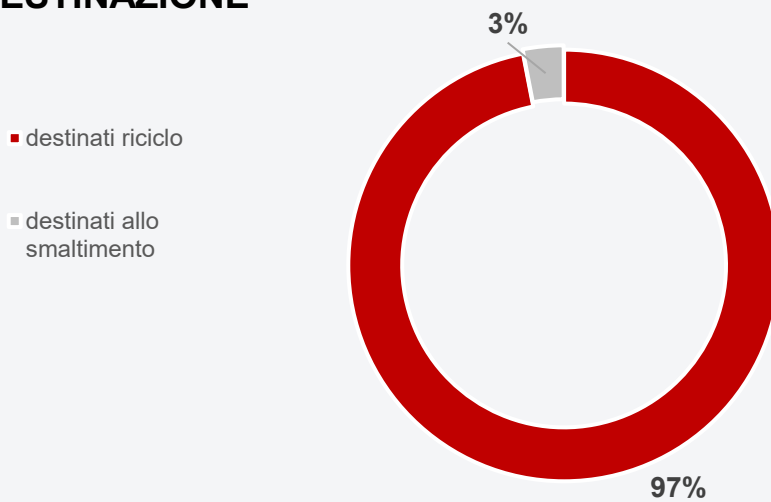
Come evidenziato dai dati, il **91% dei rifiuti pericolosi** (1,5 ton) e il **97% di quelli non pericolosi** (60,4 ton) **vengono destinati al riciclo**, mentre le restanti quantità, rispettivamente 0,14 ton e 1,9 ton, vengono avviate allo smaltimento.

RIFIUTI PERICOLOSI PER DESTINAZIONE



Tali risultati sono stati raggiunti anche grazie alla collaborazione con aziende specializzate nello smaltimento e nel recupero dei rifiuti. In particolare, la Società rivende gli sfridi e gli scarti di lavorazione (come le molle che non hanno superato il controllo qualità) all'azienda Krefer S.r.l., che li acquista come materia prima secondaria per poi rivenderli ad altre società, come le fonderie, per essere riutilizzati.

RIFIUTI NON PERICOLOSI PER DESTINAZIONE



In questo modo, la Società ottiene un duplice beneficio: riduce i costi di smaltimento dei rifiuti e limita l'impatto ambientale derivante dallo smaltimento degli sfridi e degli scarti di lavorazione.

	ton	% sul totale dei rifiuti pericolosi
RIFIUTI PERICOLOSI	Totale rifiuti destinati riciclo	91%
	Totale rifiuti destinati allo smaltimento	9%

RIFIUTI NON PERICOLOSI	ton		% sul totale dei rifiuti non pericolosi
	Totale rifiuti destinati riciclo	60,4	97%
Totale rifiuti destinati allo smaltimento	1,9	3%	

Per quanto concerne l'utilizzo di **materiali rilevanti utilizzati**, nel 2024, la Società ha acquistato un totale di **267.151,96 kg** di materiale rilevanti o chiave per la propria produzione, di cui il **91,60%** relativo alle materie prime mentre il restante **8,4%** di utilizzo di materiale riguarda gli imballaggi.

267,152
TON

TOT MATERIALI

Analizzando nello specifico l'utilizzo di **materie prime**, la principale risulta essere l'**acciaio carbonio** con una quota del **64,37%** sul totale delle materie prime, seguite dall'**acciaio inox** (25,90%), ferro (8,06%), bronzo (1,35%) e rame (0,31%). Per quanto riguarda invece gli **imballaggi**, due voci risultano coprire la quasi totalità dei materiali, ovvero le **pedane** con una quota del **46,24%** sul totale degli imballaggi, le **scatole** con una quota del

42,74% e infine i sacchetti (7,80%) e i film (2,23%).

FLUSSO DI MATERIALE ACQUISTATO

DA FORNITORI

2024

Materie prime (kg)	244.721,96	% sul tot materie prime
Acciaio Carbonio	157.517,90	64,37%
Acciaio Inox	63.392,46	25,90%
Ferro	19.735,20	8,06%
Bronzo	3.314,40	1,35%
Rame	762,00	0,31%
Imballaggi (kg)	22.430,00	% sul tot imballaggi
Pedane in legno	10.371,00	46,24%
Scatole in cartone	9.810,00	43,74%
Sacchetti di plastica	1.749,00	7,80%
Film di plastica	500,00	2,23%
TOT (kg)	267.151,96	

L'acquisto di tali materiali è determinato dalle esigenze produttive: le **materie prime** sono tecnicamente indispensabili per la realizzazione del prodotto e quindi necessarie per soddisfare gli ordini e garantire la continuità della produzione. Gli **imballaggi**, invece, rivestono un ruolo fondamentale per assicurare uno stoccaggio corretto e una spedizione sicura dei prodotti, evitando eventuali danni durante il trasporto, così da garantire che il prodotto arrivi integro al cliente finale.

L'approvvigionamento delle materie prime non è sempre strettamente correlato alle esigenze immediate della produzione, ma risponde anche a logiche di stoccaggio che incidono sul flusso di massa aziendale. Questo può influenzare sia l'analisi di efficienza nell'utilizzo delle risorse sia il calcolo degli indicatori ambientali. Alcune materie prime di uso ricorrente possono essere mantenute a magazzino per periodi superiori all'anno, generando un disallineamento temporale tra acquisto e utilizzo effettivo.

5 Metriche Sociali

57

N° DI LAVORATORI (compresi gli interinali)

46%

% DI DONNE

4%

TASSO DI TURNOVER OGNI 100 DIPENDENTI

6,8 h

N° DI ORE MEDIE DI FORMAZIONE PER DIPENDENTE

0%

TASSO DI INFORTUNI

Le risorse umane che operano all'interno di Molle Industriali Conte rappresentano un pilastro strategico per la continuità operativa, l'efficienza dei processi e il raggiungimento degli obiettivi aziendali. Il valore dell'Azienda risiede nelle competenze tecniche, nelle conoscenze specialistiche e nelle capacità relazionali del proprio capitale umano, che costituisce il motore delle attività quotidiane e dei progetti di sviluppo.

Consapevole di ciò, l'Azienda promuove un ambiente di lavoro improntato alla collaborazione, all'inclusione e all'ascolto, con particolare attenzione al benessere delle persone e alla valorizzazione del contributo di ciascun collaboratore.

5.1 Caratteristiche generali della forza lavoro

NUMERO DI DIPENDENTI PER CONTRATTO E GENERE

La Società impiega un totale di **57 lavoratori** di cui **47** sono lavoratori interni e **10** sono **interinali**. La quasi totalità dei dipendenti (46/47) è assunta con contratto a tempo

EFRAG-VMSE

Metrica B 8 - Forza lavoro - Caratteristiche generali

Metrica C 5 – Forza lavoro – Caratteristiche generali aggiuntive

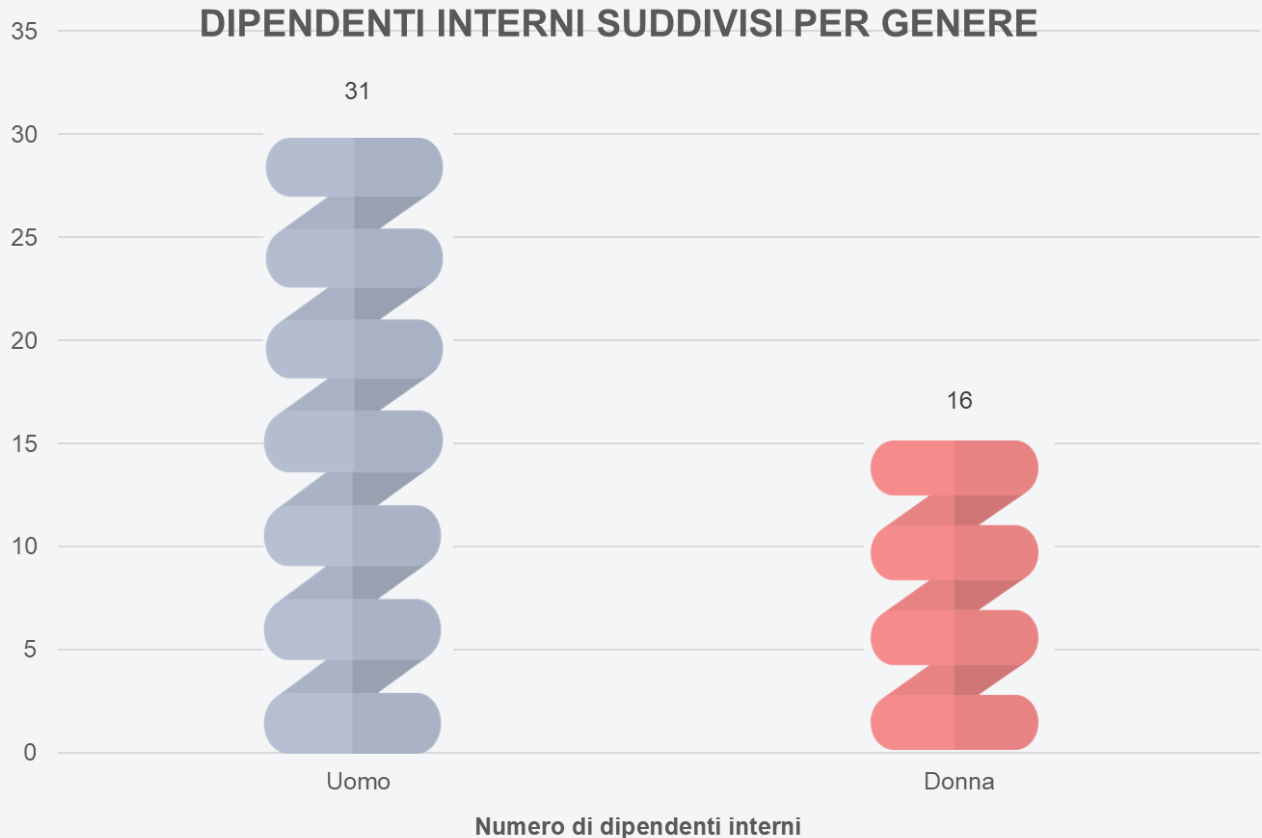
Dialogo di Sostenibilità tra PMI e Banche

Società

indeterminato, garantendo così un elevato livello di stabilità contrattuale. Osservando la totalità dei dipendenti (sia interni che esterni), il **54%** (31) sono **uomini**, mentre il restante **46%** (26) sono

donne. Osservando invece solo i lavoratori **interni**, il **66%** è uomo (31) mentre il restante **34%** (16) è donna. **Tutti i dipendenti (sia interni che esterni) sono assunti in Italia.**

Tipo di contratto	Numero di lavoratori	Donne	Uomini
Contratto a tempo determinato	1	0	1
Contratto a tempo indeterminato	46	16	30
Tirocinio curriculare/extracurriculare	0	0	0
<i>Lavoratori interinali</i>	10	10	0
Totale lavoratori	57	26	31



L'impresa ha **2** dirigenti, di cui **1 uomo** e **1 donna**, con un rapporto di genere del **50%**.

TURNOVER

La Società registra un **tasso di turnover del 4%**, un valore significativamente basso che riflette un'elevata stabilità occupazionale e un forte radicamento dei dipendenti all'interno dell'Azienda. Nel corso del **2024**, si sono verificate **solamente due dimissioni**, entrambe dovute al raggiungimento dell'età pensionabile.

4%

TURNOVER IN USCITA

5.2 Salute e sicurezza sul lavoro

INCIDENTI E MALATTIE PROFESSIONALI

L'Azienda si impegna a garantire un ambiente di lavoro **salubre e sicuro**, attraverso l'adozione di misure concrete volte alla tutela della salute e incolumità dei lavoratori. A tal fine, mette a disposizione del personale spazio adeguato alla ristorazione e l'igiene personale, adotta misure preventive

EFRAG-VMSE

Metrica B9 - Forza lavoro - Salute e sicurezza

Dialogo di Sostenibilità tra PMI e Banche

Società

0

**INFORTUNI SUL LAVORO
REGISTRABILI**

0

**DECESSI DOVUTI A
INFORTUNI E MALATTIE
PROFESSIONALI**

0%

**TASSO DI INFORTUNI SUL
LAVORO REGISTRABILI**

attraverso una **mappatura e valutazione** dei rischi che viene sistematicamente aggiornata e adeguata alla necessità emergenti in conformità alla normativa vigente. La Società è infatti consapevole che garantire un ambiente di lavoro sicuro e salute non solo protegge i propri dipendenti, ma contribuisce anche alla sostenibilità sociale ed economica dell'Azienda stessa. La Società nomina un proprio rappresentante per la gestione delle attività legate alla salute e sicurezza sul lavoro e assicura una formazione continua e mirata, sia del personale già in forza sia per i neoassunti, nel pieno rispetto della normativa vigente in materia. Durante il 2024 la Società **non ha registrato nessun infortunio sul lavoro o decesso dovuto a infortuni e/o malattie professionali** né da parte dei dipendenti interni all'Azienda né sugli interinali. Ciò ha permesso di raggiungere un risultato ottimale ovvero un **tasso di infortuni sul lavoro registrabili** pari a **0%** su un totale di oltre settantamila ore lavorate dai dipendenti nell'intero anno (dato puntuale – 72 917h, considerando solo i lavoratori interni).

5.3 Retribuzione, formazione e contrattazione collettiva

VSME-ESRS

Metrica B 10 - Forza lavoro - Remunerazione, contrattazione collettiva e formazione

Dialogo di Sostenibilità tra PMI e Banche

Società

RETRIBUZIONE RISPETTO AL MINIMO LEGALE

La Società garantisce una retribuzione conforme ai Contratti Collettivi Nazionale di Lavoro (CCNL) applicabile e alle eventuali integrazioni locali, assicurando condizioni economiche trasparenti e talvolta superiori ai minimi previsti. Tale trattamento retributivo consente al personale di soddisfare i propri bisogni primari, offrendo al contempo un margine di guadagno discrezionale, ed è erogato secondo modalità che tengono conto delle preferenze dei lavoratori. Il **100% della forza lavoro è assunto tramite CCNL Metalmeccanico Industria**, assicurando così la piena tutela dei diritti contrattuali.

DIRITTI UMANI

Molle Industriali Conte riconosce e promuove la tutela dei Diritti umani come valore fondante della propria cultura aziendale, impegnandosi a garantire il rispetto lungo l'intera catena del valore, sia a monte che a valle. Questo impegno si estende a dipendenti a collaboratori, fornitori, *partner* commerciali e a tutti gli *stakeholder* coinvolti nelle attività aziendali.

La Società ha consolidato il proprio *standing* rispetto a tale tematica, dotandosi di strumenti e *policy* in linea con la normativa nazionali e internazionali e le *best practice* in materia di responsabilità sociale d'impresa.

Tra questi si annoverano:

- ☒ **Codice Etico e di condotta**, che definisce i principi di legalità, integrità, trasparenza, correttezza e responsabilità sociale nonché i criteri di comportamento nei rapporti con dipendenti, fornitori, clienti e istituzioni;

VSME-ESRS

Metrica C6 – Forza lavoro propria – Politiche e Processi per i Diritti umani

Metrica C7 – Forza lavoro propria – Gravi Incidenti riguardo ai Diritti Umani

Dialogo di Sostenibilità tra PMI e

Banche

Società

☞ **Politica per la Responsabilità Etica&Sociale**, che dettaglia l’impegno concreto dell’Azienda contro ogni forma di discriminazione, lavoro minorile e forzato, promuovendo condizioni di lavoro eque e dignitose.

Tali strumenti regolano aspetti fondamentali come la libertà sindacale, la parità di trattamento, la sicurezza sul lavoro, il rispetto fisico e morale della persona, il diritto a una retribuzione adeguata e la prevenzione di incidenti.

La Società è inoltre dotata di un Organismo di Vigilanza, istituito ai sensi del D.Lgs. 231/2001, sovrintendente all’effettiva applicazione di questi principi e gestione di eventuali segnalazioni di non conformità.

Tali pratiche basate su trasparenza, equità e sostenibilità consentono a Molle Industriali Conte di rafforzare non solo la conformità normativa, ma anche la fiducia del mercato, contribuendo alla costruzione di una cultura aziendale fondata sul rispetto dei diritti fondamentali e sulla creazione di valore condiviso.

La Società **non annovera incidenti nella propria forza lavoro in merito a violazione dei diritti umani** né è a conoscenza di incidenti confermati che coinvolgono lavoratori della catena del valore o comunità interessate.

ORE MEDIE DI FORMAZIONE PER DIPENDENTE

6,8 h

N° DI ORE MEDIE DI FORMAZIONE PER DIPENDENTE

La quota di ore di formazione medie per dipendente è stata di **6,8h l’anno**, per un totale di **318h di formazione erogata** ai dipendenti. Nello specifico poi, è stato erogato un totale di **83h di formazione sulla salute e sicurezza sul lavoro**, e **20h** di formazione sui temi inerenti alla **sostenibilità**, con un programma che proseguirà anche nel 2025.

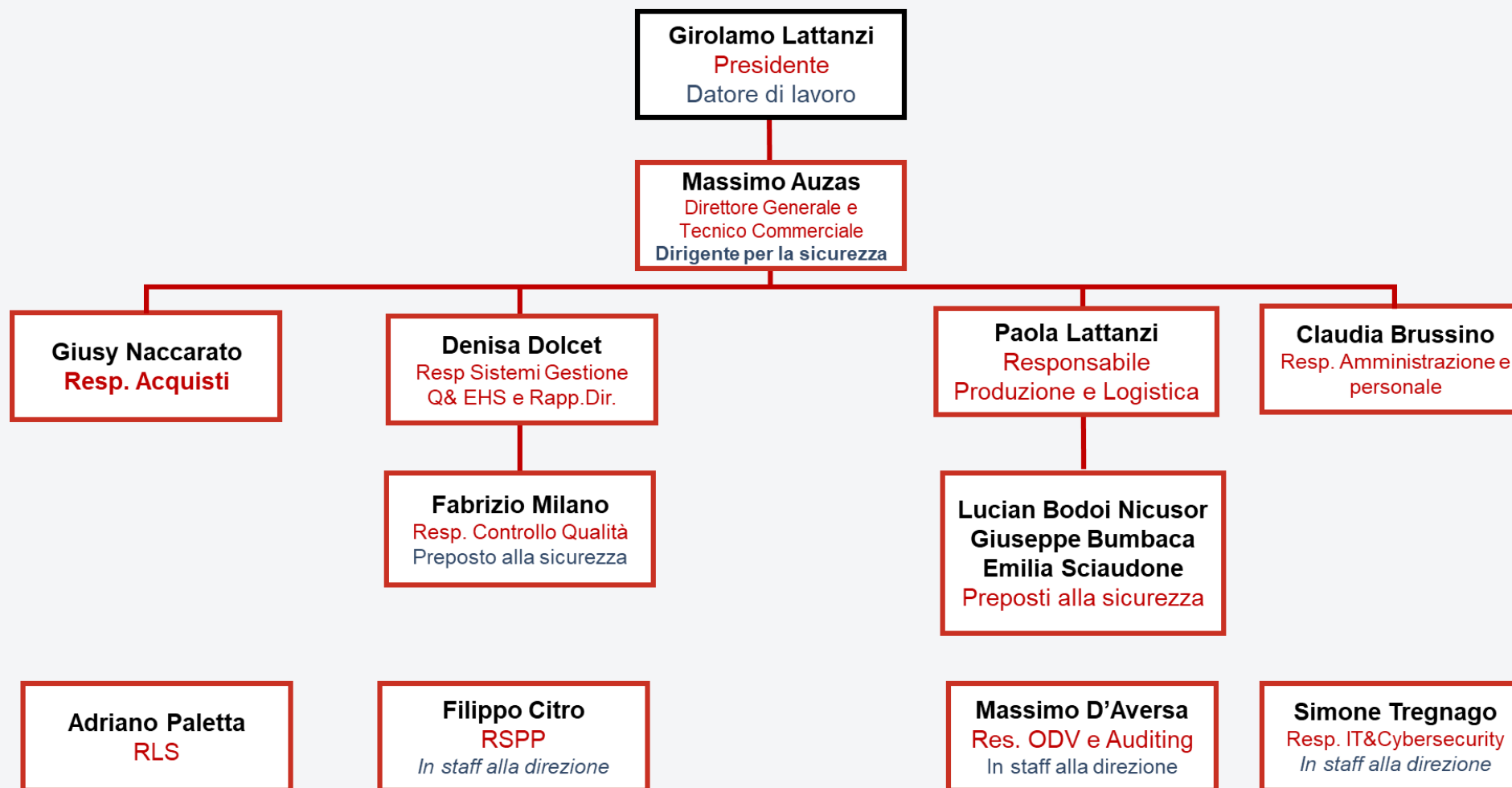
Attraverso un percorso di formazione iniziato a fine 2024 e proseguito nel 2025, Molle Industriali Conte ha rafforzato il proprio impegno verso la sostenibilità riconoscendone il valore strategico per la crescita a lungo termine. In quest’ottica, è stato avviato un percorso formativo di **120 ore totali** di cui 20 svolte durante il 2024 e la restante parte programmata per il 2025 riguardo la sostenibilità ambientale, destinato a specifiche figure della Direzione e del *management* aziendale. Il corso ha avuto come obiettivo quello di accrescere le competenze interne e promuovere una maggiore consapevolezza sulle tematiche ambientali, sociali e di *governance*.

Durante la formazione sono stati approfonditi il quadro normativo nazionale ed europeo, gli standard di rendicontazione di sostenibilità e i principali indicatori per la rendicontazione, fornendo strumenti

concreti per una gestione trasparente ed efficace. Questa iniziativa segna un passo significativo verso l'integrazione della sostenibilità nelle strategie aziendali, contribuendo a diffondere una cultura orientata all'innovazione e alla responsabilità ambientale, sociale e di buon governo.

6 Metriche di Governance

6.1 Struttura della governance aziendale



La Società si distingue per una *governance* improntata sulla **trasparenza**, **integrità** e **responsabilità**. La struttura dell'Azienda è orientata all'efficienza e alla qualità, con ruoli chiave definiti come nell'organigramma sopra riportato. La direzione strategica è affidata al Dir. Massimo Auzas che guida le decisioni nel rispetto dei valori aziendali e degli impegni assunti nei confronti delle risorse umane che compongono l'azienda, dei clienti e di tutti gli *stakeholder*.

6.2 Attività per l'anticorruzione e metriche di governance

Nell'ottica di una gestione aziendale responsabile, Molle Industriali Conte ha ottenuto la **certificazione SA800**, dimostrando il proprio impegno verso un miglioramento continuo delle condizioni lavorative dei dipendenti e dei soggetti che collaborano con la Società tramite aziende fornitrici.

EFRAG – VSME

Metrica B 11 - Condanne e sanzioni per corruzione e concussione

Dialogo di Sostenibilità tra PMI e banche

Condotta d'impresa

Per prevenire la commissione di illeciti e garantire una gestione dell'organo di governo aziendale allineata alla normativa vigente, la Società si è dotata di alcuni strumenti giuridici, tra cui:

- ☒ **Modello di Organizzazione, Gestione e Controllo (Modello 231) – ex-D.** Lgs.231/2001, è uno strumento che permette alle imprese (persone giuridiche) di prevenire la responsabilità amministrativa da reati presupposto commessi dalle persone fisiche (soggetti apicali e soggetti sottoposti all'altrui direzione) nell'interesse o a vantaggio delle imprese stesse.
- ☒ **Codice Etico e di condotta** – che prescrive i principi generali applicabili a tutti coloro che operano per conto dell'azienda, inclusi: soci, amministratori e dirigenti, dipendenti e collaboratori, fornitori, consulenti e partner commerciali. Tra questi vi è un richiamo esplicito al **pieno rispetto delle leggi**, ai **rapporti con la Pubblica Amministrazione** nonché norme e comportamenti in ambito di antiriciclaggio.

Per l'anno di rendicontazione, la Società **non registra alcun tipo di condanna** per violazioni di leggi contro la corruzione o la concussione né in materia ambientale.

6.3 SBMC (Sustainable Business Model Canva)

La Società ha introdotto il **SBMC** nella propria gestione del modello di business. Il SBMC è un'innovazione del Business Model che incorpora l'attenzione agli *stakeholder* per la creazione di valore economico e non (ambientale, sociale e di governance) adottando una prospettiva orientata non solamente a logiche di breve termine ma anche di lungo periodo per raggiungere il cosiddetto "Successo

Sostenibile”. Il SBMC permette una migliore comprensione degli aspetti strategici aziendali relativamente agli impatti dei principali fattori esterni sull’organizzazione e sulle modalità di creazione di valore per clienti e *stakeholder*.

6.4 Enterprise Risk management

Molle Industriali Conte ha adottato il modello di **Enterprise Risk Management** (ERM) progettato e sviluppato partendo dal *framework* “Enterprise Risk Management – integrating with strategy and Performance (2017 del Committee of Sponsoring Organization (COSO) of the Treadway Commission”. Il suo obiettivo principale è quello di **identificare, gestire e contenere i rischi** adottato un approccio basato su quattro principi fondamentali sui rischi:

- ☒ Prevenire;
- ☒ Trasferire;
- ☒ Ridurre;
- ☒ contenere.

Attraverso una mappatura dei rischi in funzione dei *pillar* ESG, la Società ha mappato dapprima i rischi e adottato un **approccio integrato alla gestione del rischio**, strutturato in un modello proattivo, attraverso un’analisi sistematica delle aree di rischio che fornisce al CdA e al management, strumenti efficaci per il monitoraggio e la mitigazione dei rischi.

6.5 Ricavi da settori carbon intensive

La Società **non è attiva in ambiti riconosciuti come ad elevato impatto ambientale o sociale**. In particolare, non opera nei settori legati alla produzione di armamenti controversi

(come mine antiuomo e munizioni a grappolo), alla coltivazione del tabacco, né in quelli elencati all’art.2 del Regolamento UE 2018/1999 del Parlamento e del Consiglio Europeo. Inoltre, non è coinvolta nella produzione di sostanze chimica potenzialmente dannose.

EFRAG – VSME

Metrica C 8 - Ricavi da alcuni settori ed esclusione dai benchmark di riferimento dell'UE

6.6 Rapporto di diversità di genere nell’organo di governo

Il massimo organo di governo dell’Azienda è il CdA (Consiglio di Amministrazione), composto da **due** membri, entrambi di genere

EFRAG – VSME

Metrica C 9 - Rapporto di diversità di genere nell'organo di governo

maschile. Pur registrando al momento un rapporto di genere pari a **0%**, la Società riconosce l'importanza di promuovere una *governance* sempre più inclusiva e diversificata e si impegna a considerare la parità di genere come un elemento rilevanti nei futuri processi di nomina e rinnovo degli organi direttivi.

7 Appendici

7.1 Nota metodologica

Il seguente documento è stato redatto in maniera **volontaria** secondo la modalità “**in riferimento**”, rispetto a quanto stabilito dagli standard di rendicontazione **EFRAG-VSME** del documento “*EFRAG Voluntary Sustainability Reporting Standard for non-listed SMEs (VSME)*”, secondo l’opzione **modulo *comprehensive***, e in **riferimento** al documento “**Dialogo di Sostenibilità PMI-Banche**⁸”.

In merito al processo di misurazione e valutazione degli indicatori di sostenibilità previsti dagli standard di riferimento, possono presentarsi alcune limitazioni di natura intrinseca. Tali criticità derivano principalmente da fattori metodologici, dalla disponibilità e qualità dei dati raccolti, nonché dalla complessità associata alla stima di alcune metriche. In conformità con le *best practice* in ambito di rendicontazione, vengono quindi esplicitate le modalità adottate per i calcoli e le stime dei dati, così come eventuali incertezze metodologiche, al fine di garantire trasparenza e chiarezza nella comunicazione delle informazioni.

La Società ha adottato modelli di stima e ipotesi tecniche per compensare eventuali carenze informative, assicurando che tali approcci siano allineati agli standard applicabili. La redazione della RdS è stata improntata ai principi di **rilevanza, fedeltà, comparabilità, verificabilità e comprensibilità**.

Considerata l’elevata corrispondenza tra molti indicatori richiesti dagli standard EFRAG-VSME e quelli richiesti dal documento “Dialogo di Sostenibilità tra PMI e Banche”, le relative informazioni sono state riportate una sola volta, evitando così ripetizioni.

Nel presente documento, i termini “Società” o “Azienda” fanno sempre riferimento a Molle Industriali Conte S.r.l., salvo diversa indicazione. In merito alle **note e omissioni**, queste sono state inserite all’interno della tabella “EFRAG VSME – Dialogo di Sostenibilità tra PMI e Banche: Content Index”.

A ulteriore garanzia di trasparenza, nella sezione successiva del documento è incluso un paragrafo specifico, “Metodologia di calcolo-stima dei dati”, in cui vengono descritte le eventuali limitazioni incontrate nella raccolta ed elaborazione dei dati, nonché le metodologie utilizzate.

⁸ Pubblicato nel dicembre 2024 dal Tavolo per la Finanza Sostenibile, presieduto dal MEF con la partecipazione del Ministero dell’Ambiente e della Sicurezza Energetica, del Ministero delle Imprese e del Made in Italy, della Banca d’Italia, della Commissione Nazionale per la Società e la Borsa (CONSOB), dell’Istituto per la Vigilanza sulle Assicurazioni (IVASS) e della Commissione di Vigilanza sui Fondi Pensione (COVIP).

METODOLOGIA DI CALCOLO-STIMA DEI DATI

L'azienda utilizza specifiche unità di misura e metodologie di calcolo per rendicontare gli impatti ESG in linea con gli standard tematici. Di seguito una sintesi delle **metriche** e **metodologie** utilizzate per la rendicontazione dai dati in funzione della tematica di sostenibilità rendicontata. Per quanto riguarda ciò che non è esplicitato nella tabella si sono seguite le indicazioni come da standard di riferimento.

Tematica	Metodologia e metriche di sostenibilità
<p>Informativa B3 – Energia ed emissioni di gas a effetto serra (GHG)</p>	<p>L'azienda calcola le emissioni di gas serra (GHG) in tonnellate di CO₂ equivalente (tCO₂e) e applica il GHG Protocol per la rendicontazione delle emissioni suddivise in:</p> <ul style="list-style-type: none"> • Scope 2 (Emissioni indirette da energia acquistata): la stima delle emissioni è stata effettuata utilizzando la metodologia <i>location-based</i> utilizzando i fattori di conversione ISPRA (<i>Italian Greenhouse Gas Inventory 1990-2022. National Inventory Report 2024 – ISPRA</i>) e i fattori di conversione fattori di conversione del UK Department for Energy Security & Net Zero (aggiornati al 2024) per le fonti non presenti nel report ISPRA, trasformati in CO₂e. Il calcolo è stato effettuato utilizzando i dati presi da bolletta e il mix energetico forniti dal fornitore. Nello specifico, i dati forniti fanno riferimento al mix energetico del 2023 e sono dati preconsuntivi. • Parco mezzi aziendale: Per la stima delle emissioni relative al parco mezzi sono state stimate le emissioni medie annuali utilizzando i km percorsi nell'anno, moltiplicati per il dato sui g medi di emissioni di CO₂ per km percorso, come da libretto di circolazione (riga V7). I dati sui km percorsi nel 2024 sono stati stimati in base alla tipologia di contratto (per quelli in leasing) suddividendo i km percorsi in totale, divisi per i mesi di utilizzo degli autoveicoli (nuovi). Per i veicoli di proprietà ma usati, sono stati detratti i km percorsi prima dell'acquisto e stimati, mentre per quelli nuovi sono stati stimati i km in base alle tabelle ANCE 2024.
<p>Informativa B7 – Uso delle risorse, economica circolare e gestione dei rifiuti</p>	<p>L'azienda monitora l'uso efficiente delle risorse, misurando il consumo di materie prime in tonnellate (ton) e l'efficienza delle risorse attraverso la percentuale di materiali riciclati e rifiuti recuperati.</p> <p>I dati relativi ai materiali acquistati dai fornitori, provengono da un'estrazione del gestionale aziendale.</p>

7.2 Termini e definizioni

- ≡ **FY:** Fiscal Year
- ≡ **EFRAG:** European Financial Reporting Advisory Group
- ≡ **VSME:** Voluntary reporting standard for SMEs
- ≡ **RdS:** Rendicontazione di Sostenibilità
- ≡ **SBMC:** Sustainable Business Model Canva
- ≡ **SME:** Small and Medium Enterprises
- ≡ **SII:** Servizio Idrico Integrato
- ≡ **Spire terminali:**
- ≡ **Principi di rilevanza, fedeltà, comparabilità e verificabilità:**
 - **Rilevanza:** La rilevanza si riferisce alle questioni di sostenibilità che sono fondamentali per l'attività e per gli stakeholder di un'organizzazione, tenendo conto del loro impatto economico, sociale e ambientale. Le informazioni sulla sostenibilità sono rilevanti quando hanno un'influenza sostanziale sulle valutazioni e sulle decisioni degli utilizzatori dei report di sostenibilità.
 - **Fedeltà:** Le informazioni sulla sostenibilità devono rappresentare fedelmente la realtà che descrivono, complete di tutti gli aspetti rilevanti, neutre e accurate. Una rappresentazione fedele è senza pregiudizi nella selezione o presentazione delle informazioni sulla sostenibilità e dovrebbe essere equilibrata.
 - **Comparabilità:** La comparabilità nella rendicontazione di sostenibilità permette di confrontare e analizzare in modo significativo le informazioni relative alla sostenibilità. La comparabilità emerge dalla necessità di trasformare la rendicontazione di sostenibilità da un panorama frammentato in un insieme coeso di informazioni utili per le decisioni. La coerenza si riferisce all'uso degli stessi approcci o metodi per la stessa questione di sostenibilità, di periodo in periodo da parte dell'impresa.
 - **Verificabilità:** Le informazioni sulla sostenibilità sono verificabili se è possibile corroborare tali informazioni stesse o gli input utilizzati per derivarle. La verificabilità garantisce l'affidabilità delle informazioni presentate e del processo di generazione delle stesse. L'affidabilità si raggiunge quando diversi osservatori indipendenti con ragionevole competenza sarebbero in grado di giungere a una conclusione simile e considerare che una particolare divulgazione trasmetta una rappresentazione fedele.
 - **Comprensibilità:** Le informazioni sulla sostenibilità vengono presentate in modo chiaro e conciso, utilizzando un linguaggio accessibile e spiegazioni adeguate, in modo che gli *stakeholder* possano comprenderne il significato e utilizzarle per prendere decisioni informate. La comprensibilità richiede la presentazione delle informazioni in modo chiaro e conciso, evitando tecnicismi eccessivi e fornendo il contesto necessario per interpretare correttamente i dati.

7.3 EFRAG VSME – Dialogo di Sostenibilità tra PMI e Banche: Content Index

STANDARD	DIALOGO DI SOSTENIBILITÀ TRA PMI E BANCHE	PILLAR	Modulo EFRAG-VSME	KPI	NOTE E OMISSIONI	PAG.
EFRAG VSME	INFORMAZIONI GENERALI	Generale	Basic Module	InfoB1 – Basi per la preparazione		13
EFRAG VSME	-	Generale	Basic Module	InfoB2 - Pratiche, politiche e iniziative future per la transizione verso un'economia più sostenibile		16
EFRAG VSME	-	Generale	Comprehensive Module	InfoC1 – Modello aziendale e sostenibilità – iniziative correlate		20
EFRAG VSME	-	Generale	Comprehensive Module	InfoC2 – Descrizione delle pratiche, politiche e iniziative future per la transizione verso un'economia più sostenibile		20
EFRAG VSME	MITIGAZIONE E ADATTAMENTO AL CAMBIAMENTO CLIMATICO	Ambientale	Basic Module	InfoB3 - Energia ed emissioni di gas a effetto serra (GHG)	Omissione dei dati relativi allo Scope 1 per insufficienza di strumenti e informazioni necessari a una stima accurata. È stato omesso il dato fa riferimento alla Carbon Intensity in quanto non essendo stimate le emissioni Scope 3, l'indicatore non rappresenterebbe in modo affidabile l'intensità carbonica delle proprie operazioni.	22

Rendicontazione di Sostenibilità – **Molle Industriali Conte S.r.l. FY 2024**

STANDARD	DIALOGO DI SOSTENIBILITÀ TRA PMI E BANCHE	PILLAR	Modulo EFRAG-VSME	KPI	NOTE E OMISSIONI	PAG.
EFRAG VSME	AMBIENTE	Ambientale	Basic Module	InfoB4 - Inquinamento di aria, acqua e suolo	Omissione dei dati specifici sulle emissioni per insufficienza di strumenti e informazioni necessarie a una stima accurata.	-
EFRAG VSME	AMBIENTE	Ambientale	Basic Module	InfoB5 - Biodiversità	Non applicabile , in quanto la Società non si trova all'interno o in zone limitrofe ad aree protette.	-
EFRAG VSME	AMBIENTE	Ambientale	Basic Module	InfoB6 - Acqua		28
EFRAG VSME	AMBIENTE	Ambientale	Basic Module	InfoB7 - Uso delle risorse, economia circolare e gestione dei rifiuti		28
EFRAG VSME	AMBIENTE	Ambientale	Comprehensive Module	InfoC3 – Obiettivi di riduzione dei gas serra e transizione climatica	La Società non ha degli obiettivi di riduzione dei gas serra.	-
EFRAG VSME	MITIGAZIONE E ADATTAMENTO AL CAMBIAMENTO CLIMATICO	Ambientale	Comprehensive Module	InfoC4 – Rischi climatici	Omesso il dato in merito all'allineamento di fatturato e Capex per mancanza di informazioni puntuali riguardo l'utilizzo finale delle molle.	24
EFRAG VSME	SOCIETÀ	Sociale	Basic Module	InfoB8 - Forza lavoro - Caratteristiche generali		32
EFRAG VSME	SOCIETÀ	Sociale	Basic Module	InfoB9 - Forza lavoro - Salute e sicurezza	Il dato sulle ore lavorate fa riferimento ai soli dipendenti (non considera gli interinali).	34

Rendicontazione di Sostenibilità – **Molle Industriali Conte S.r.l. FY 2024**

STANDARD	DIALOGO DI SOSTENIBILITÀ TRA PMI E BANCHE	PILLAR	Modulo EFRAG-VSME	KPI	NOTE E OMISSIONI	PAG.
EFRAG VSME	SOCIETÀ	Sociale	Basic Module	InfoB10 - Forza lavoro - Remunerazione, contrattazione collettiva e formazione	La Società si è avvalsa della facoltà di omettere il dato sul gender gap in quanto impiega meno di 150 dipendenti. Il dato sul divario retributivo medio di genere per inquadramento è stato omesso, poiché la presenza di soli due quadri renderebbe identificabili le retribuzioni individuali, con conseguente violazione della privacy.	35
EFRAG VSME	SOCIETÀ	Sociale	Comprehensive Module	InfoC5 – Ulteriori caratteristiche (generali) della forza lavoro		32
EFRAG VSME	SOCIETÀ	Sociale	Comprehensive Module	InfoC6 – Ulteriori informazioni sulla propria forza lavoro – Politiche e processi per i diritti umani		36
EFRAG VSME	SOCIETÀ	Sociale	Comprehensive Module	InfoC7 – Gravi episodi negativi in materie di diritti umani		35
EFRAG VSME	CONDOTTA D'IMPRESA	Governance	Basic Module	InfoB11 – Condanne e sanzioni per corruzione e concussione		38
EFRAG VSME	-	Governance	Comprehensive Module	InfoC8 – Ricavi da alcuni settori ed esclusione dai benchmark di riferimento dell'UE		40

Rendicontazione di Sostenibilità – *Molle Industriali Conte S.r.l. FY 2024*

STANDARD	DIALOGO DI SOSTENIBILITÀ TRA PMI E BANCHE	PILLAR	Modulo EFRAG-VSME	KPI	NOTE E OMISSIONI	PAG.
EFRAG VSME	-	Governance	Comprehensive Module	Info C9 – Rapporto di diversità di genere nell’organo di governo		40

Molle Industriali Conte S.r.l.

Molle Industriali Conte S.r.l.

STRADA DELLA CEBROSA, 22/A

10036 SETTIMO T. (TO)

Tel +39 011/7712660- Fax 011/740172

e- mail: info@molleindustrialiconte.it - Sito: www.molleindustrialiconte.it